



LEDEN

TĚŽBA DŘÍVÍ

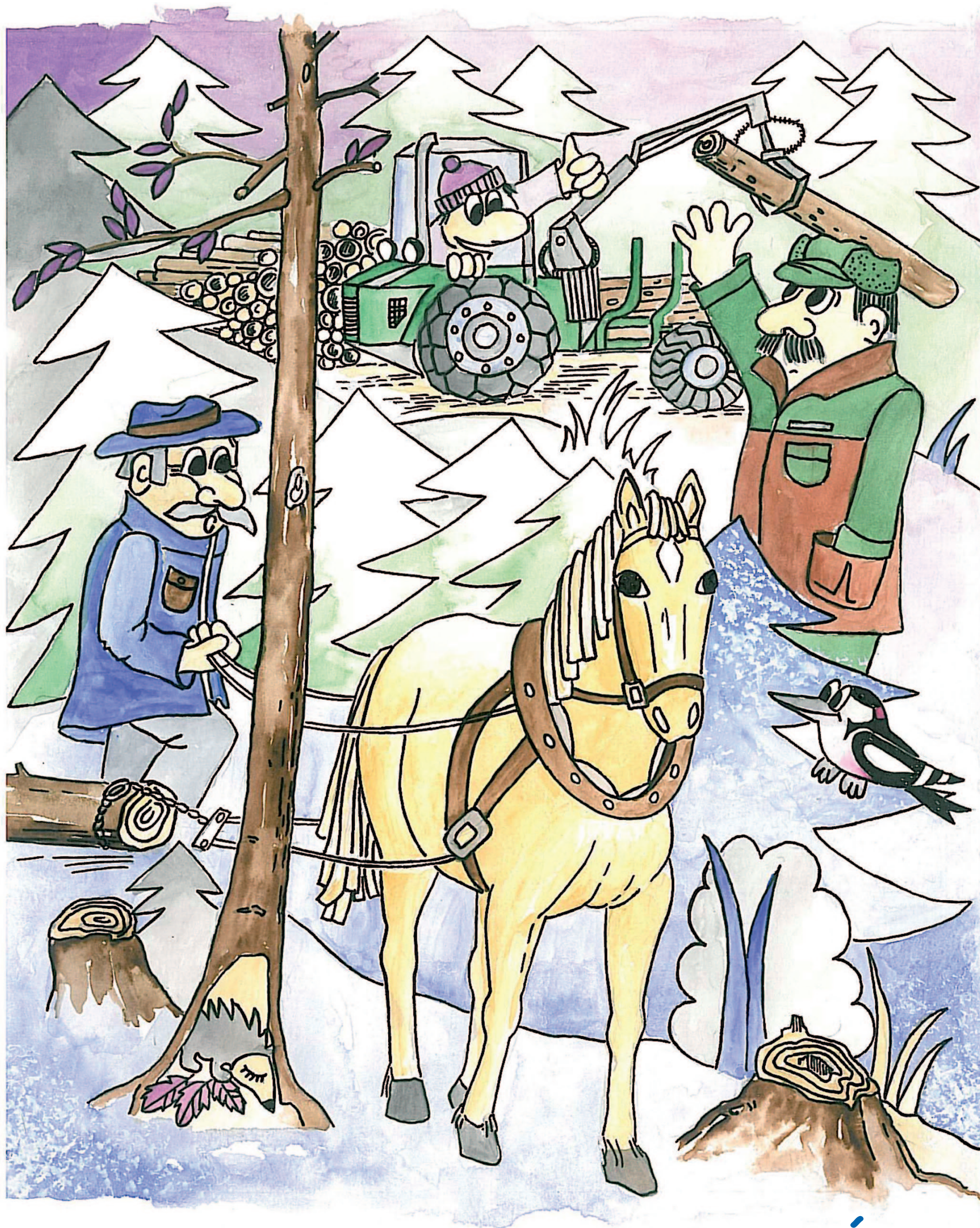
Zima je nejlepším obdobím k těžbě lesních dřevin. Země je promrzlá a pevná, těžké stroje se po ní lépe pohybují a neničí lesní půdu.

Lesník vybere a vyznačí v lese stromy určené ke skácení. Lesní dělníci označené stromy pokácejí motorovou pilou nebo těžebními stroji a zbaví je větví. Celkové množství dříví, které je možné z lesa vytěžit, určuje lesní hospodářský plán. Dřevo je důležitou surovinou k výrobě mnoha užitečných věcí, které nás obklopují - od tužky přes nábytek a stavební dříví až po papír.



Ilustrace: Jana Táborská, námět a příprava textů: Ing. Gabriela Pavloňová a Oddělení vnějších vztahů a poradenství, ÚHÚL
Z kalendáře Lesníkem od jara do zimy, který vydal Ústav pro hospodářskou úpravu lesů Brandýs n. L. © 2011

www.uhul.cz - Informace o lesích v ČR, www.lesnipedagogika.cz, www.facebook.com/lesnipedagogika



ÚNOR

DOPRAVA DŘÍVÍ

Dělníci z lesního porostu vytahují pokácené stromy na lesní skládku. Lesní skládka je místo u lesní cesty, kde se shromažďují vytěžené kmemy stromů.

Tato činnost se nazývá přibližování. Používají se při něm traktory, koně, vyvážecí soupravy nebo lanové systémy - lanovky. S kmemy zacházejí těžaři opatrně, aby nedošlo k poškození stojících stromů nebo půdy. Na lesní skládce jsou pak kmemy naloženy na odvozní soupravu a po lesních cestách z lesa odváženy na místo zpracování - na pilu, do dýhárný, do celulózky.



Ilustrace: Jana Táborská, námět a příprava textů: Ing. Gabriela Pavloňová a Oddělení vnějších vztahů a poradenství, ÚHÚL
Z kalendáře Lesníkem od jara do zimy, který vydal Ústav pro hospodářskou úpravu lesů Brandýs n. L. © 2011

www.uhul.cz - Informace o lesích v ČR, www.lesnipedagogika.cz, www.facebook.com/lesnipedagogika



BŘEZEN

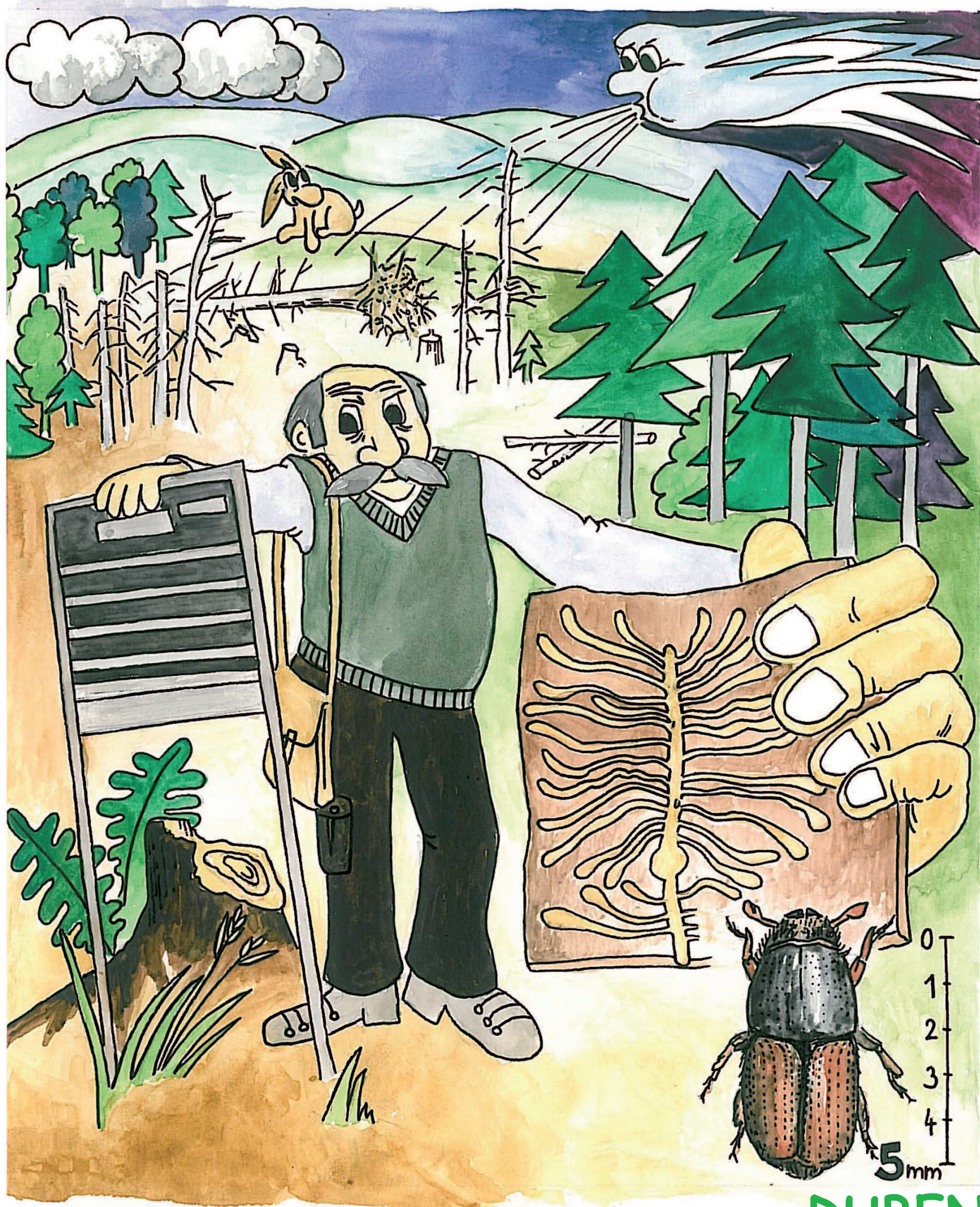
SÁZENÍ NOVÉHO LESA

Vytěženou plochu - paseku - zbavují lesní dělníci a dělnice zbytků větví z vytěžených stromů, aby na ní mohl vyrůst nový les. Někdy se začnou objevovat malé stromky na pasece samy. Vyrůstají z napadených semen okolních stromů. Těmto stromkům se říká přirozené zmlazení. V lese ho poznáte na první pohled, stromky jsou různě velké, nepravidelně rozmístěné, malé, větší, nahusto vyrůstají vedle sebe. Jindy musí nové stromky vysázet lesní dělníci, a to v množství, které určují zákony a vyhlášky. Sazenice se sázejí ručně nebo pomocí sázečích strojů. Lesní zákon přikazuje zalesnit paseku do dvou let od vytěžení stromů.



Ilustrace: Jana Táborská, námět a příprava textů: Ing. Gabriela Pavloňová a Oddělení vnějších vztahů a poradenství, ÚHÚL
Z kalendáře Lesníkem od jara do zimy, který vydal Ústav pro hospodářskou úpravu lesů Brandýs n. L. © 2011

www.uhul.cz - Informace o lesích v ČR, www.lesnipedagogika.cz, www.facebook.com/lesnipedagogika



DUBEN

LES JE TŘEBA CHRÁNIT

S příchodem jara může být les ohrožován kůrovci, nejčastěji lýkožroutem smrkovým. Brouci kůrovci se po přezimování začínají probouzet a zavrtávají se pod kůru jehličnatých stromů. Jejich larvy tu vyžírají lýko. Napadené kmene musí dělníci rychle odstranit z lesa nebo zbavit kůry, aby zabránili dalšímu šíření. Proto se do lesa pokládají lapáky - pokácené stromy přikryté chvojím. Také se instalují lapače - plastové nádoby s chemickými feromony. Obě zařízení kůrovce lákají a kůrovec se v nich shromažďuje. Díky tomu mohou lesníci kontrolovat a snižovat jeho počet v lese. Velké škody mohou způsobit také větrné nebo sněhové kalamity.



Ilustrace: Jana Táborská, námět a příprava textů: Ing. Gabriela Pavloňová a Oddělení vnějších vztahů a poradenství, ÚHÚL
Z kalendáře Lesníkem od jara do zimy, který vydal Ústav pro hospodářskou úpravu lesů Brandýs n. L. © 2011

www.uhul.cz - Informace o lesích v ČR, www.lesnipedagogika.cz, www.facebook.com/lesnipedagogika



KVĚTEN

SAZENIČKY VE ŠKOLCE

Sazenice lesních dřevin se pěstují ze semen nejvyšší kvality. Sběr semen provádí odborní dělníci. Je to velmi namáhavá práce, musí totiž vylézt až do koruny stromu a to tak, aby strom nepoškodili. Sběr podléhá přísným pravidlům, aby se nové stromky vysadily do stejných podmínek, v jakých rostly jejich rodiče. Semena se dále zpracovávají ve speciálních semenářských závodech. U nás je takový v Týništi nad Orlicí.

V lesních školkách pak dělníci vysévají semínka do půdy a pečlivě se o ně starají několik let. Když jsou ze semínek vyrostlé sazenice dostatečně velké a silné, vysazují se do lesa.



ČERVEN

MĚSÍC MYSLIVOSTI

Víte, jaký je rozdíl mezi myslivcem a lesníkem? Lesník má na starosti les. Být lesníkem je zaměstnání - profese. Myslivost na druhé straně je zájmová činnost, kterou myslivci vykonávají po celý rok. Úkolem myslivce je péče o zvěř. Často se obě činnosti spojují do jedné osoby - lesníci bývají většinou také myslivci. V červnu, měsíci myslivosti, se rodí mláďata většiny druhů lesní zvěře. V lese je proto zvláště nutné zachovávat klid, aby se mláďata dobře vyvíjela - bez vyrušování a stresu. Velkým nebezpečím pro zvěř jsou psi. Nenechávejte proto své psy volně běhat po lese.

Zvěř je také ohrožována silniční dopravou a zemědělskými stroji při polních pracích.



Ilustrace: Jana Táborská, námět a příprava textů: Ing. Gabriela Pavloňová a Oddělení vnějších vztahů a poradenství, ÚHÚL
Z kalendáře Lesníkem od jara do zimy, který vydal Ústav pro hospodářskou úpravu lesů Brandýs n. L. © 2011

www.uhul.cz - Informace o lesích v ČR, www.lesnipedagogika.cz, www.facebook.com/lesnipedagogika



ČERVENEC

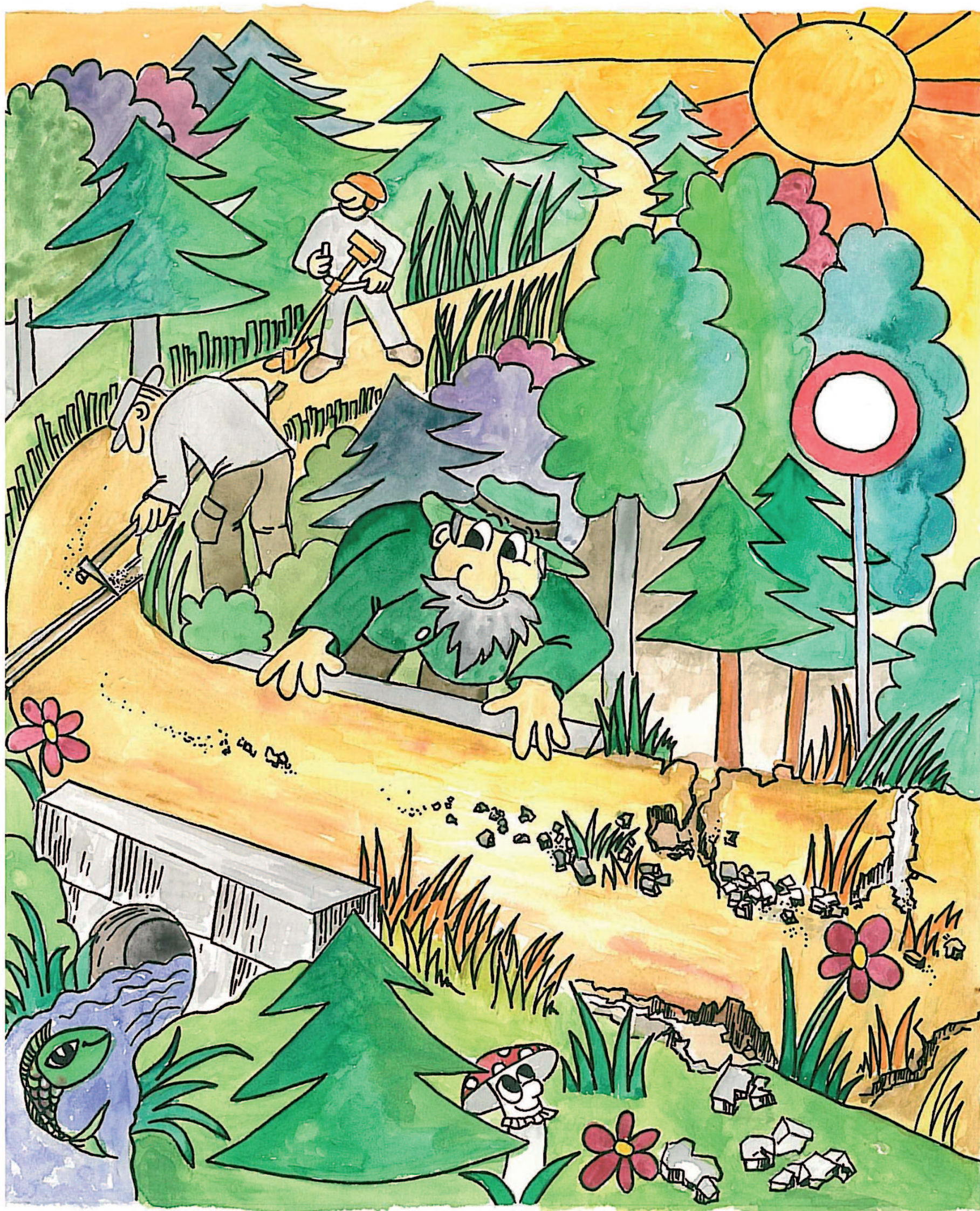
BOJ S BUŘENÍ

Na čerstvě zalesněných pasekách, i na těch už starších, roste vedle vysázených sazenic a stromků silná a vysoká tráva a jiné rostliny, které berou lesním sazenicím vodu, světlo a živiny. Lesníci této trávě říkají buřeň. Buřeň může malé sazenice dokonce úplně zadusit, stejně jako plevel zeleninu na zahrádce. Proto se paseky po několik let po zalesnění pravidelně vyžínají. Lesní dělníci pracují ručně, používají srpy, kosy nebo motorové křovinořezy. Při vyžínání jsou velmi opatrní a vyhýbají se sazeničkám. Lesní zákon přikazuje, že stromky musí být zajištěny (to znamená, že je buřeň už neohrožuje) do sedmi let od vysazení.



Ilustrace: Jana Táborská, námět a příprava textů: Ing. Gabriela Pavloňová a Oddělení vnějších vztahů a poradenství, ÚHÚL
Z kalendáře Lesníkem od jara do zimy, který vydal Ústav pro hospodářskou úpravu lesů Brandýs n. L. © 2011

www.uhul.cz - Informace o lesích v ČR, www.lesnipedagogika.cz, www.facebook.com/lesnipedagogika



SRPEN

OPRAVA LESNÍCH CEST

V létě se lesníci věnují údržbě a opravám lesních cest. Neudržované cesty mohou být poškozovány tekoucí dešťovou vodou, která způsobuje jejich erozi. Cesty pak nejsou sjízdné pro lesnické stroje a techniku, ale třeba ani pro hasičská auta jedoucí hasit lesní požár.

Při údržbě dělníci čistí odvodňovací zařízení - svodnice a propustky, a vysekávají okraje lesních cest. Někdy je potřeba povrch cesty zpevnit nebo dokonce vybudovat cestu novou.

Věděli jste, že jezdit auty do lesů je zakázáno? Autem mohou do lesa jenom lesníci a lesní dělníci, kteří mají zvláštní povolenku.



Ilustrace: Jana Táborská, námět a příprava textů: Ing. Gabriela Pavloňová a Oddělení vnějších vztahů a poradenství, ÚHÚL
Z kalendáře Lesníkem od jara do zimy, který vydal Ústav pro hospodářskou úpravu lesů Brandýs n. L. © 2011

www.uhul.cz - Informace o lesích v ČR, www.lesnipedagogika.cz, www.facebook.com/lesnipedagogika



ZÁŘÍ

OCHRANA SAZENIC

Když se blíží zima, ubývá v lese potrava pro zvěř. Srnky, daňci či jeleni proto okusují výhonky sazenic lesních dřevin. Lesní dělníci se snaží sazenice proti okusu zvěře ochránit. Natírají sazenice na pasekách repelenty, kterými zvěř odpuzují - ošklivě páchnou a nechutnají dobře. Nebo na jednotlivé sazenice nasazují ochranné obaly. Někdy je nutné oplotit celou paseku. Říká se jí pak oplocenka. Zákony určují, kolik zvěře by se mělo v určitém lese nebo na poli vyskytovat (tzv. normované stavy). Čím více skutečné počty zvěře normovaný stav převyšují, tím větší jsou škody, které přemnožená zvěř působí. Proto musí myslivci přebytečnou zvěř odlovit.



Ilustrace: Jana Táborská, námět a příprava textů: Ing. Gabriela Pavloňová a Oddělení vnějších vztahů a poradenství, ÚHÚL
Z kalendáře Lesníkem od jara do zimy, který vydal Ústav pro hospodářskou úpravu lesů Brandýs n. L. © 2011

www.uhul.cz - Informace o lesích v ČR, www.lesnipedagogika.cz, www.facebook.com/lesnipedagogika



ŘÍJEN

VYLEPŠOVÁNÍ PASEK

Některé sazenice, které na jaře lesní dělníci vysázeli, se neujaly a na pasece po nich zůstávají velké mezery. Na podzim je nutné paseky projít, a kde je třeba, chybějící sazenice doplnit. Říká se tomu vylepšování. K vylepšování se nejlépe hodí sazenice listnáčů a modřínu - musí to být totiž takové sazenice, které snesou vysazení před zimou.

Na podzim se také lidé začínají shánět po palivovém dříví, aby mohli v zimě topit. Lesníci tak mohou upotřebit zbytky dříví po těžbě, odpady z dřevovýroby nebo nekvalitní kmeny. Dřevo je obnovitelná surovina a získávání tepla ze dřeva je v souladu s ekologicky šetrným způsobem života.



Ilustrace: Jana Táborská, námět a příprava textů: Ing. Gabriela Pavloňová a Oddělení vnějších vztahů a poradenství, ÚHÚL
Z kalendáře Lesníkem od jara do zimy, který vydal Ústav pro hospodářskou úpravu lesů Brandýs n. L. © 2011

www.uhul.cz - Informace o lesích v ČR, www.lesnipedagogika.cz, www.facebook.com/lesnipedagogika



PÉČE O ZVĚŘ

LISTOPAD

Myslivci se o zvěř starají během celého roku. Často ji také přikrmují - do krmelců doplňují pro zvěř potřebné živiny a sůl. Na jaře čistí krmelce, stejně jako ostatní myslivecká zařízení. V létě pak musí shromáždit dostatek potravy pro zvěř na zimu. Suší seno, pěstují řepu a obilí. Od podzimu pak myslivci přikrmovací zařízení pravidelně doplňují vhodnou potravou. Je to vlastně i ochrana proti poškozování mladých lesních sazenic a stromků. Dostatečně přikrmovaná zvěř je pak neokusuje, působí menší škody na lese, a lépe prospívá.



Ilustrace: Jana Táborská, námět a příprava textů: Ing. Gabriela Pavloňová a Oddělení vnějších vztahů a poradenství, ÚHÚL
Z kalendáře Lesníkem od jara do zimy, který vydal Ústav pro hospodářskou úpravu lesů Brandýs n. L. © 2011

www.uhul.cz - Informace o lesích v ČR, www.lesnipedagogika.cz, www.facebook.com/lesnipedagogika



PROSINEC

VÝCHOVA LESA

Lesníci se po celý rok snaží vypěstovat les zdravý a kvalitní, se správným podílem listnatých a jehličnatých dřevin. Proto je z něj třeba odstraňovat všechny malé, poškozené a nemocné stromky a stromy. Lesní dělníci proto mladé porosty lesních dřevin prořezávají - vychovávají. Lesník nejprve projde lesem a nekvalitní stromky označí, lesní dělníci je pak z porostu odstraní. Jako při těžbě, používají motorové pily, traktory a těžební stroje. Tentokrát ale musí být mnohem opatrnější, aby zbytek lesa nepoškodili a ze zdravých stromů se nestaly nemocné. Stromky vyřezané z výchovných těžeb v jehličnatých porostech se mohou o Vánocích použít jako vánoční stromky nebo jako ozdobná klest.



Ilustrace: Jana Táborská, námět a příprava textů: Ing. Gabriela Pavloňová a Oddělení vnějších vztahů a poradenství, ÚHÚL
Z kalendáře Lesníkem od jara do zimy, který vydal Ústav pro hospodářskou úpravu lesů Brandýs n. L. © 2011

www.uhul.cz - Informace o lesích v ČR, www.lesnipedagogika.cz, www.facebook.com/lesnipedagogika